

## ÚKOL Ā. 4

### Recyklohraní aneb UklidĎme si svĚt vyhlašuje Ātvrtý úkol školního roku 2024/2025

Milí přátelé,

zamysleli jste se někdy nad tím, jak by vypadal svĚt bez stromů? Bez jejich šumĚní ve vĚtru, bez stínů v horkĚm létĚ a bez svĚžího vzduchu, který pomáhají Āistit? PojdĚte v novĚm úkolu od Recyklohraní objevovat, proč jsou stromy i další zeleň tak dĚležité, proč je musíme chránit a jak na to.

Aby ťáci a studenti snáze pochopili **význam stromů, představujeme je jako superhrdiny se super vlastnostmi**. Jaké to jsou? Tak například produkují kyslík, zachycují CO<sub>2</sub>, a tím zmírňují klimatickou změnu, zlepšují kvalitu ovzduší, zadržují vodu v krajinĚ, poskytují úkryt volně ťijícím ťivoĀichům, zmírňují úĀinky slunce, dešĚe a vĚtru a ve mĚstech pĚispívají ke sniťování hluku a ochlazují prostředí.

Zadání jsme pĚipravili tak, aby v něm byly pĚstré aktivity pro různé vĚkové skupiny dĚtí od mateřských až po střední školy. Mohou pracovat s tematickými kartami stromů superhrdinů, zapojit matematiku pĚi odhadování výšky stromu, spoĀítat, kolik oxidu uhliĤitého pohltí strom, vyzkoušet recept na smrkový Āaj, vyrazit do pĚirody na „lovy s kamerou“ nebo využít kreativní pracovní listy. PĚi plnĚní úkolu si dĚti také pĚipomenou, jak konkrĚtnĚ můťžeme stromy a další zeleň chránit.

**NejvĚtší radost nám udĚláte, kdyť s dĚtmi strom nebo jinou zeleň vysadíte.** Ale pozor! NestaĤí jen sázet. Úspěch stojí a padá na následné pĚĥi. Na to nezapomínejte. PĚed výsadbou se také poradĚte, jaký strom je pro danou lokalitu vhodný a zda zde bude mít dlouhodobĚ dobré podmínky pro to, aby dobře prospíval. BudĚte rozvážní – deĤte si Āas, abyste vĚe dobře pĚipravili, zpracujte projekt, a pokud zjistíte, ťe výsadba stromu je z nějakého dĚvodu nad vaťe síly, můťžete místo toho vysadit keřík, kvĚtinu nebo pĚevzít „patronát“ nad jiť existující zelení v blízkosti školy.

Řadu informací k tématu najdete v Āásti B tohoto dokumentu (ObecnĚ informace k úkolu). Vyuťžit můťžete také **krátké video** s názvem **Stromy superhrdinové**.

PĚejeme vám, aby vás nový úkol bavil. Budeme také rádi za zpĚtnou vazbu, jak jste si s dĚtmi úkol uťili a co novĚho jste se dozvĚĤeli.

Úkol probíhá v rámci projektu **Ekoabeceda pro klima aneb Se změnou začínáme v místě, kde ťijeme, uĀíme se nebo pracujeme**, který je spolufinancován Evropskou unií z fondu Next Generation EU. Partnery jsou Státní fond ťivotního prostředí ĀR a Solution Services ze společnosti Veolia ĀR.

Váš tým Recyklohraní

## A. Zadání pro MŠ

### Cíl:

Seznámit děti s tím, jak moc jsou stromy důležité – nejen pro nás lidi, ale i pro zvířátka a ostatní rostliny. Vést děti k tomu, že stromy je potřeba chránit, pečovat o ně a pomáhat s novou výsadbou.

### Forma práce:

Práce s hracími kartami (obrázky) a povídání  
Vyplňování pracovního listu  
Příprava zdravého čaje  
Hádanky na téma stromy a zvířátka  
Alternativně – výsadba stromu či jiné zeleně

### Navrhované aktivity:

- Upozorněte děti, že si s nimi budete povídat o stromech. Pro první seznamovací aktivitu využijte hrací karty – obrázky, které představují stromy jako superhrdiny se supervlastnostmi. Ke stažení jsou na webu Recyklohraní [zde](#) a rovněž na konci tohoto dokumentu v příloze č.1. Vybrali jsme pět vlastností, které by měly být pro děti srozumitelné. Pokud byste je chtěli rozšířit ještě o další tři, najdete je na webu v podkladech pro 1. st. ZŠ.

Doporučený postup, jak pracovat s kartami (obrázky): Karty vytiskněte, případně dětem můžete obrázky postupně zobrazit na interaktivní tabuli. Postupně dětem ukazujte obrázky a povídejte si s nimi o tom, co je na obrázcích.

*Například obrázek CHRÁNÍM ŽIVOČICHY A ROSTLINY se dá popsat: Stromy mají silné kmeny, na povrchu kůru, korunu z větví a listů – jiné stromy mají větve s jehličím. Pod stromy se proto rády schovávají zvířátka, protože jim strom poskytuje úkryt, chrání je před deštěm, větrem a ostrým sluncem, některým dává také potravu. Kolem stromů se daří houbám, mechům a mnohým rostlinám. Stromy mají také rádi mravenci, motýlci nebo včely, které nám pak dávají med.*

Povzbuzujte děti, aby doplňovaly, co už o stromech vědí. Hezké bude, když také popíší, zda jim je pod stromy dobře, zda mají oblíbený strom, zda chodí do lesa nebo do parku.

Mezi otázky, které budete dětem klást, můžete například zařadit: Víte, že některé stromy mají listy a jiné jehličí? Znáte názvy některých stromů? Jaké stromy rostou v lese a jaké ve městě nebo na zahradě? Jsou stromy užitečné? Máme stromy na školní zahradě, pokud ano – jaké?

Na závěr aktivity můžete mezi děti rozdat omalovánky stromů superhrdinů se supervlastnostmi, které si vybarví. Najdete je na konci tohoto dokumentu v příloze č.2 nebo na webu Recyklohraní [zde](#). Stromy zatím nemají jména – můžete je s dětmi vymyslet.

Tip: Dětem můžete také pustit **tematické a instruktážní video s názvem Stromy superhrdinové**. (délka 4:48 min.). Najdete ho na webu Recyklohraní [zde](#) nebo na kanálu YouTube.cz ([zde](#)). Ve videu jsou rámcově popsány klíčové vlastnosti stromů, které mají přínos pro nás lidi i další živočichy a rostliny. Upozorňujeme však, že video je určeno spíše pro základní školy, děti v mateřských školách pravděpodobně nebudou všemu rozumět.

- V další části úkolu mohou děti **pracovat s pracovním listem**, který najdete na konci tohoto dokumentu v příloze č. 3 nebo na webu Recyklohraní [zde](#).

- Děti můžete rovněž zabavit **hádankami na téma zvířátek z lesa**. Několik jsme jich pro vás vybrali:
  - Pořád nosí jehelníček, ale nikdy nešije. (Ježek)
  - Má to klobouček, jednu nožičku, pěkně si sedí v mechu, v lesíčku. (Houba)
  - Čtyři rohy, žádné nohy, chaloupkou to pohne. (Šnek)
  - Růžová je, leze z hlíny, kos má na ni laskominy (Žížala)
  - Šedé zvířátko ve vzduchu lítá, za strop se drží a hmyz chytá (Netopýr)
  - Který tkadlec chodí nahý? (Pavouk)
  - Hleďme na ni, parádnici: puntíky má na čepici. Bílý závoj, nožka laní, pozor na tu krásnou paní! (Muchomůrka)
  - Znáš jednoho ptáčka, dobrého zpěváčka. Černý nosí fráček, žlutý má zobáček. (Kos);
  - Na vysokém stonku z luk obláček si nesl kluk. Foukl trochu, foukl víc – a z obláčku není nic. (Pampeliška)
- Pro odlehčení si můžete s žáky **uvařit čaj ze smrkového jehličí**. Smrk obsahuje velké množství vitamínu C. Nejvíce cenných látek v nápoji je hlavně na jaře, kdy jsou koncové smrkové výhonky krásně zelené, křehké a šťavnaté. Čaj uklidňuje, zároveň posiluje organismus. Vyrážte do přírody nebo se s dětmi domluvte, že někteří z nich do třídy přinesou smrkové jehličí, a můžete se pustit do přípravy. Je velmi jednoduchá – ze smrkové větvičky otrhnete jehličí do připraveného kastrůlku nebo do nádoby z varného skla. Jehličí zalijte horkou vodou, nádobu zakryjte a nechte cca 15 minut louhovat. Poté tekutinu (čaj) přes sítko sceďte do hrnečků. Čaj si ještě můžete dochutit citrónem, medem či cukrem. Dobrou chuť a na zdraví!
- S dětmi můžete také **vyrazit do přírody nebo do města na „lov s kamerou“**. Vybavte děti dalekohledy a lupami, pokud je ve školce máte. Nebo jděte ven jen tak. Zaměřte se na supervlastnosti stromů. Pozorujte pestrost rostlinných a živočišných druhů v blízkosti stromů – hmyz, ptáky, drobné savce nebo houby. Sledujte zákoutí v parcích, kde stromy vytvářejí příjemné prostředí. Dále stromy v ulicích, kde v létě v parných dnech stromy zajistí příznivější klima než v místech bez vegetace, jen s betonem a asfaltem. Za mírného deštěku můžete zajít jen na školní zahradu a pozorovat kapky vody, které se utváří na listech.

Tip: Pokud máte ve školce školní tablety, mohou děti fotit záběry, které ukazují supervlastnosti stromů. Ve škole si pak o nafocených záběrech povídejte a případně některé z nich vytiskněte a sestavte z nich nástěnku ve třídě či na chodbách školy.
- Velkou radost nám uděláte, když nějaký **strom s dětmi vysadíte**. Sazení stromů je jednou z možností, jak udělat něco konkrétního pro zlepšení stavu naší krajiny, měst a obcí. Úspěch každé výsadby však stojí a padá na následné péči. Na to nezapomínejte! Zároveň ne každé místo je pro výsadbu vhodné. Pokud zvažujete výsadbu na veřejném místě nebo na soukromém pozemku, je nezbytné mít souhlas vlastníka. Přínosné bude vypravit se za vedením města či obce nebo pověřenými pracovníky – ti by vám měli poradit, zda na vámi zvoleném místě sázet lze, nebo ještě lépe – doporučí vám, kde je výsadba stromu či jiné vegetace z hlediska regionu nejvíce prospěšná. Můžete se obrátit na organizace typu Lesy ČR nebo na místní neziskovky atp.

Před výsadbou se také poradte, jaký strom je pro danou lokalitu vhodný a zda zde bude mít dlouhodobě dobré podmínky pro to, aby dobře prospíval. Myslete i na budoucnost – dnes malý stromek může mít za pár desítek let širokou korunu a zabere hodně prostoru v prostředí.

**Alternativně, pokud je pro vás ve škole výsadba stromu příliš ambiciózním projektem nebo pro ni nemáte podmínky, můžete zkusit něco jiného. Například: **zasadit v okolí školy jinou vegetaci** (keřiky, květiny, zřídit zeleninovou zahrádku), převzít patronát nad již vzrostlou zelení (zalévat ji, zbavovat plevelů) nebo se připojit k již zavedené akci, při které se provádí výsadba stromů.**

**Tip: Můžete také využít začátek jara a vyzvat žáky, aby přinesli do školy hrnkové květiny, kterými vyzdobíte školní parapety, vstup do školy atp. Uděláte si školu ještě krásnější ☺.**

### **Výstupy:**

#### **Povinné:**

- Alespoň jedna fotografie, která zachytí žáky při řešení úkolu.

#### **Nepovinné:**

- Budeme rádi, když nám pošlete zprávičku, jak vás plnění úkolu bavilo a co jste při něm zažili.

**Pokyny k předání úkolu:** Každá škola zasílá výstupy dle zadání pro jednotlivé stupně škol. Řešení se zasílá pouze prostřednictvím [www.recyklohrani.cz](http://www.recyklohrani.cz).

### **Postup odesílání přes webové stránky**

- Přihlaste se do svého uživatelského účtu. Klikněte na „Přehled úkolů“.
- U aktivního úkolu vpravo najdete odkaz „Odeslat úkol“. Klikněte na tento odkaz.
- Otevřou se vám informace o úkolu vč. možnosti odeslání odpovědi pro každý stupeň školy.
- Vložte požadované soubory a stiskněte „Odeslat“.

V případě potřeby úpravy znění vaší již odevzdané (zaslané) odpovědi či případné potřeby přidání/smazání některých souborů je možnost úkol editovat až do termínu uzávěrky úkolu po kliknutí na „Editace řešení úkolu“.

**NENECHÁVEJTE ODEVZDÁNÍ ÚKOLU NA POSLEDNÍ MOŽNÝ TERMÍN. NA ODEVZDÁNÍ PO TERMÍNU, A TO ANI CHYBOU SYSTÉMU, NEBUDE BRÁN ZŘETEL!**

Budeme rádi, připojíte-li zpětnou vazbu k Recyklohraní – připomínky, náměty pro další úkoly či jiné cenné zkušenosti. Své názory nám vy i vaši žáci můžete sdělit taktéž na facebookovém profilu [www.facebook.com/Recyklohraní](http://www.facebook.com/Recyklohraní). POZOR! Prosíme nezasílejte nám vypracované úkoly e-mailem ani poštou. Děkujeme za pochopení.

**Termín odevzdání a vyhotovení úkolu: **Své práce zasílejte nejpozději do 30. 4. 2025 včetně.****

V případě dotazů nás prosím neváhejte kontaktovat na e-mailové adrese [info@recyklohrani.cz](mailto:info@recyklohrani.cz) nebo na telefonní lince Recyklohraní 739 280 887 (po–pá 7.30–10.30; 13.00– 14:00).

### **Souhlas**

Vypracováním a zasláním tohoto úkolu škola vyjadřuje svůj souhlas se zveřejněním údajů, materiálů a fotografií na webových stránkách a facebookovém profilu pro účely programu Recyklohraní aneb Uklidíme si svět a dalších partnerů tohoto společného projektu.

## B. Obecné informace k úkolu

### Stromy jsou jednoduše skvělé. Pomáhají nám a my musíme pomáhat jim

Stromy jsou nepostradatelnou součástí našeho ekosystému – produkují kyslík, který dýcháme, zachycují oxid uhličitý, a tím pomáhají zmírňovat změnu klimatu. Poskytují stín a ochlazují naše města, zadržují vodu v krajině, chrání půdu před erozí a vytvářejí domov pro nespočet druhů rostlin a živočichů. Pro nás lidi mají i psychologický význam – zlepšují naši náladu, snižují stres a podporují celkové zdraví. Navíc nám poskytují dřevo, které využíváme ke stavbě domů, výrobě nábytku, čímž nám přináší teplo a pohodlí. Stromy jsou jednoduše důležité a je nezbytné, abychom je chránili, pečovali o ně a vysazovat nové.

Stromy jsou základem lesů, které jsou nejkomplexnějšími suchozemskými ekosystémy s největším druhovým bohatstvím. Poskytují životní prostor pro desítky milionů lidí. Některá etnika žijí jen v lesích.

### Pojďme si připomenout supervlastnosti stromů<sup>1</sup>

- **Stromy pohlcují oxid uhličitý**

První supervlastností je, že stromy pohlcují oxid uhličitý. A jak už mnozí víme, oxid uhličitý je skleníkový plyn, který je kvůli lidské činnosti v nadměrně míře uvolňován do ovzduší a přispívá ke klimatické změně. Během procesu fotosyntézy stromy ukládají do dřevní hmoty molekuly oxidu uhličitého zachyceného ze vzduchu. Jeden 30letý strom dokáže do své biomasy uložit cca 1,2 t CO<sub>2</sub> v závislosti na druhu, lokalitě apod. Tím nám pomáhají snižovat koncentrace tohoto plynu v atmosféře a bojovat tak s globálním oteplováním.

- **Stromy dávají kyslík**

Druhou supervlastností stromů je tvorba kyslíku, který vzniká jako vedlejší produkt fotosyntézy. Kyslík je nezbytný pro naše dýchání. Platí, že kyslík rovná se život.

- **Stromy čistí ovzduší**

Supervlastnost číslo tři spočívá ve schopnosti stromů čistit ovzduší. Konkrétně listy stromů, jehličí a kůra zachycují prach, pyl, saze a další drobné částice z ovzduší. Vzrostlý listnatý strom dokáže zachytit ročně až 2 kilogramy prachových částic, které postupně odvede do půdy. Tím nám zvláště ve městě může zásadním způsobem pomoci s kvalitou ovzduší. Stromy také pohlcují škodlivé plyny, jako je oxid siřičitý, oxidy dusíku nebo přízemní ozón.

- **Stromy ochlazují a zvlhčují prostředí**

Supervlastností číslo čtyři je, že stromy dokáží příjemně ochladit a zvlhčit prostředí. Čím větší strom, tím větší stín a příznivější klima. Chcete příklad? Vzpomeňte si na parné letní dny, kdy je pod stromy nižší teplota a spolu s další zelení nám stromy přináší potřebné ochlazení v parcích, v budovách a jejich okolí, na chodnících i silnicích. Díky stínu a odparu vody z listů dokáže vzrostlý strom ochladit své okolí o několik stupňů Celsia.

- **Stromy zadržují vodu**

Pátou supervlastností je zadržování dešťové vody. Kořeny stromů pomáhají zadržovat vodu v půdě. Není-li půda kolem stromu příliš zhutněná, strom pomáhá díky svému kořenovému systému zasakovat dešťovou vodu. To přispívá mimo jiné k doplňování podzemních zásob vody. Koruny zpomalují její dopad na povrch země, což oboje snižuje negativní dopady přívalových dešťů, zabraňuje erozi půdy a riziku povodní.

---

<sup>1</sup> Využity informace z projektu Sážíme budoucnost k dispozici na <https://www.sazimebudoucnost.cz/cs/prinosy-stromu>

- **Stromy tlumí hluk a vítr**

Stromy fungují jako přírodní bariéry, které tlumí hluk a zpomalují vítr. Díky tomu se méně víří prach a nečistoty. Stromy dokáží tlumit vibrační vlny (třeba zvuku dopravy), a tím nás pomáhají chránit před hlukem.

- **Stromy chrání ostatní rostliny a živočichy**

Sedmou supervlastností je podpora biodiverzity. Stromy poskytují útočiště pro ptáky, hmyz, savce i mikroorganismy. Květy na stromech lákají včely a další opylovače, kteří jsou nezbytní pro zdraví přírody. Různorodé prostředí je odolnější vůči nemocem a klimatickým změnám, což nepřímo zlepšuje kvalitu ovzduší a životního prostředí.

- **Stromy dávají radost a pohodu**

Osmou supervlastností, kterou vám chceme představit, je schopnost stromů a další zeleně poskytovat nám psychickou pohodu. Určitě nám dáte za pravdu, že v parku ve stínu stromu nebo v lese nabereme sílu a zlepší se nám nálada.

- **Ze stromů získáváme dřevo, které nám dobře slouží**

Přínos stromů pro nás lidi je také v užité hodnotě dřeva, které ze stromů získáváme. Dřevo nám slouží ve stavebnictví, při výrobě nábytku, papíru a dalších věcí. Využívá se také na topení.

### **Pečujeme o stromy a zasadíme se o to, aby se nekácely zbytečně**

Když už nyní víme, jak prospěšné stromy jsou, pojďme si říci, jak konkrétně můžeme stromům pomáhat. V první řadě stromům neublížíme. Vadí jim znečištěné prostředí a voda, ale také polámané větve nebo poškozené kořeny stromů vlivem nešetrného zacházení člověka.

Naše konkrétní pomoc by měla být v péči o stávající stromy a zeleň. Mladé stromy a keře bychom měli zalévat a starat se o to, aby dobře rostly – okopávat je, zbavovat plevelů a škůdců. Nezapomeňte na dospělé vzrostlé stromy. Protože zejména velké stromy poskytují hluboký, chladný a dostatečně velký stín. Zkrátka ani dvacet malých stromků dohromady neudělá takový stín jako jeden velký strom. Budme zodpovědní a zasadíme se o to, aby se vzrostlé stromy nekácely zbytečně.

### **Sázejme nové stromy**

Sázení stromů je konkrétní možností, jak udělat něco pro zlepšení stavu naší krajiny, měst a obcí. Úspěch každé výsadby však stojí a padá na následné péči. Zároveň ne každé místo je pro výsadbu vhodné. Při výsadbě na veřejném místě nebo na soukromém pozemku je nezbytné mít souhlas vlastníka. Přínosné je konzultovat výsadbu s vedením města či obce, pověřenými pracovníky, specializovanou firmou nebo neziskovkou – ti by měli poradit, zda na zvoleném místě sázet lze, nebo ještě lépe – doporučí, kde je výsadba stromu či jiné vegetace z hlediska regionu nejvíce prospěšná. Před výsadbou je také důležité zjistit si, jaký strom je pro danou lokalitu vhodný a zda zde bude mít dlouhodobě dobré podmínky pro to, aby dobře prospíval. Myslet je třeba i na budoucnost – dnes malý stromek může mít za pár desítek let širokou korunu a zabere hodně prostoru v prostředí.

### **Co ještě můžeme dělat pro krajinu? Zakládat a obnovovat remízky**

Remízky jsou v podstatě meze u polí, které jsou porostlé různými malými stromky, keři a jinou vegetací. V minulosti sloužily jako hranice mezi poli. To bylo v dobách před kolektivizací a érou socialistického zemědělství, která vedla k likvidaci remízků a přirozených mezí.

V remízcích rostou nejčastěji byliny včetně travin, keře, stromy (někdy plané ovocné stromy). Mimo jiné jsou to místa, která poskytují přirozené prostředí a úkryt pro řadu živočichů. Remízky, polní meze



i cesty mají tedy zásadní ekologický význam, protože podporují biologickou rozmanitost, chrání půdu před erozivním působením větru a brání jejímu splachování při deštích. Díky mnohým ekologicky hospodařícím zemědělcům, ale i osvědčeným zastupitelstvům měst a obcí, se postupně daří obnovovat zašlou slávu remízků, polních mezí a cest. Ale bohužel pro naši přírodu se to daří jen velmi pomalu.

### **Proč podporovat stromy ve městech?**

Ve venkovských oblastech je většina území pokryta rostlinami. Najdete zde trávu, stromy nebo půdu pokrytou plodinami. Rostliny přijímají vodu ze země svými kořeny. Poté ukládají vodu do svých stonků a listů. Voda nakonec putuje do malých otvorů na spodní straně listů. Tam se voda mění na vodní páru a uvolňuje se do vzduchu. Tento proces se nazývá transpirace. Funguje jako přírodní klimatizace.

Naopak ve velkých městech mnoho vegetace neuvidíte. Místo toho uvidíte chodníky, ulice, parkoviště a vysoké budovy. Tyto konstrukce jsou obvykle tvořeny materiály, jako je cement, asfalt, cihly, sklo a ocel. Velká část těchto stavebních prvků je tmavé barvy, a pohltí tak všechny vlnové délky světelné energie a přemění je na teplo, takže se předmět zahřeje a s ním i okolní prostředí. Pokud ve městech podporujeme výsadbu stromů a další zeleně, městské klima tím výrazně zlepšujeme.

Mnohé oblíbené druhy stromů vysazované v městských parcích a alejích se jen obtížně přizpůsobují měnícím se klimatickým podmínkám. Oblíbené lípy, kaštiny, duby a javory potřebují pro svůj růst chladnější a vlhčí klima. V dalších letech však lze očekávat spíše opak. Biologové a krajinářští architekti proto doporučují výsadbu stromů, které vyžadují méně vody a lépe dokážou obstát v dlouhotrvajícím parnu. Stromy jsou zelené plíce měst, produkují kyslík, čistí a zvlhčují vzduch. Je potřeba o ně dobře pečovat, bránit jejich zbytečnému kácení a vysazovat nové.

### **Projekty, které pomáhají**

Chcete se zapojit do výsadby nových stromů a nevíte, jak na to? Existuje několik projektů, které vám s tím pomohou. Například iniciativa *Sázíme budoucnost* od Ministerstva životního prostředí a Nadace Partnerství si klade za cíl vysadit 10 milionů stromů do roku 2025 a nabízí podporu pro obce, organizace i jednotlivce. Nezisková organizace *Sázíme stromy* zase propojuje dobrovolníky, zapojuje je do výsadby a posiluje vztah lidí k přírodě. Pokud vás zajímá péče o mladé stromy, můžete využít grantový program *Nadace Tipsport*, který podporuje jejich ošetření a ochranu. Ministerstvo životního prostředí navíc poskytuje dotace na komunitní výsadbu stromů na veřejných prostranstvích, což umožňuje obcím, školám i neziskovým organizacím získat finanční podporu. Každý strom se počítá – zapojte se i vy!



Moje super schopnost  
OCHLAZUJI PROSTŘEDÍ

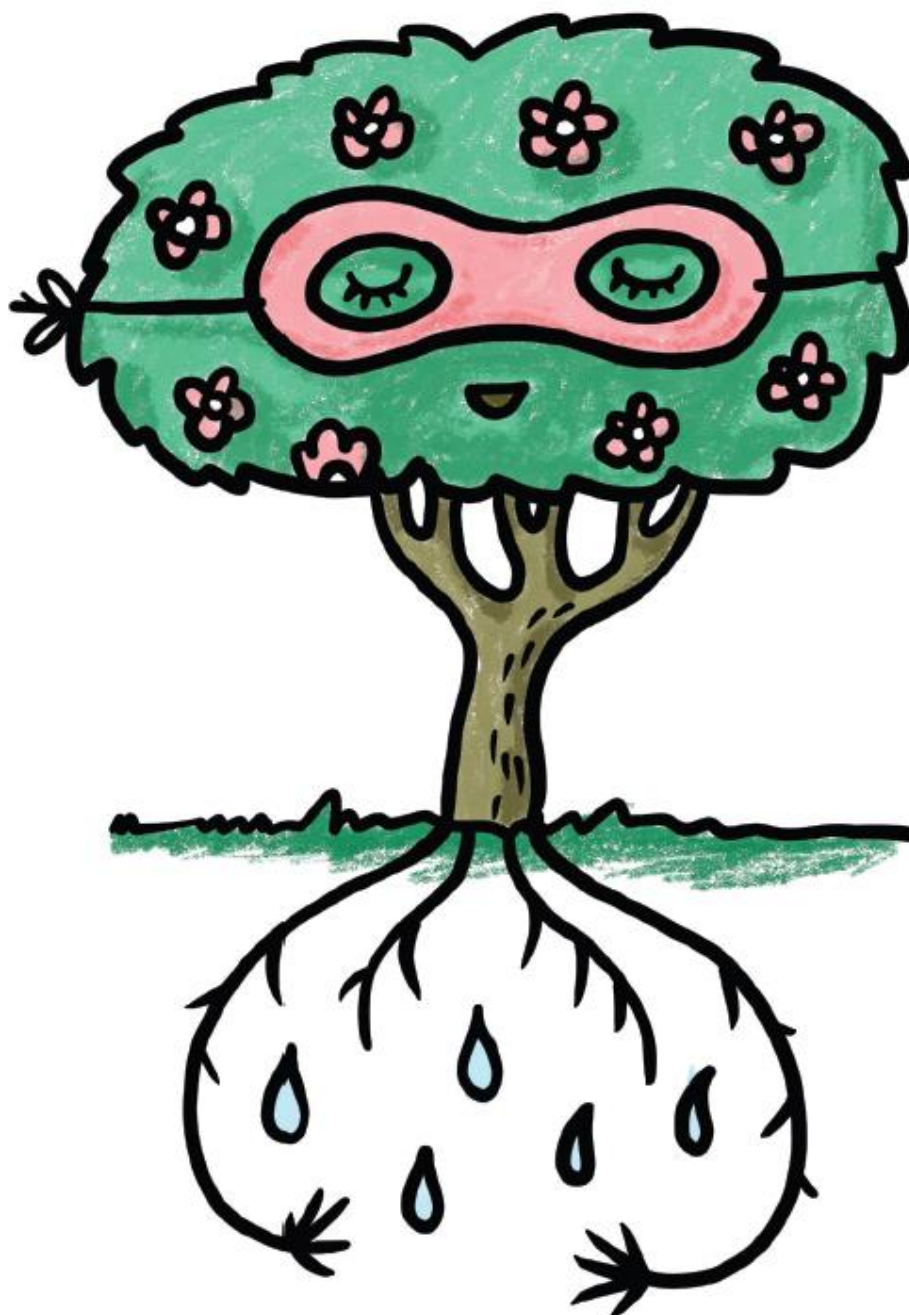




Moje super schopnost  
**DÁVÁM RADOST A POHODU**



Moje super schopnost  
CHRÁNÍM ŽIVOČICHY A ROSTLINY

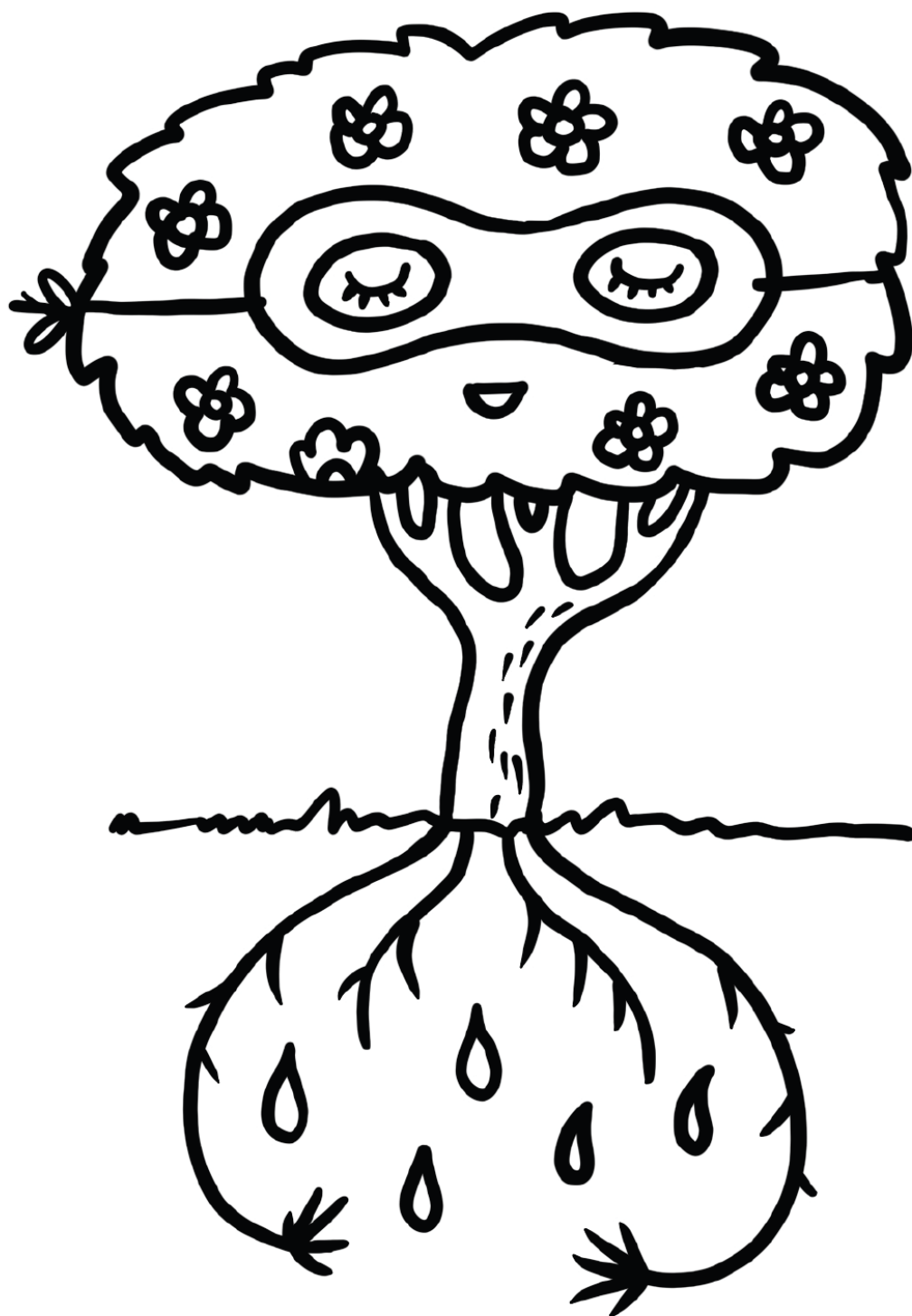


Moje super schopnost  
v  
ZADRŽUJI VODU





Moje super schopnost  
**TLUMÍM HLUK A VÍTR**



Moje super schopnost  
ZADRŽUJI VODU

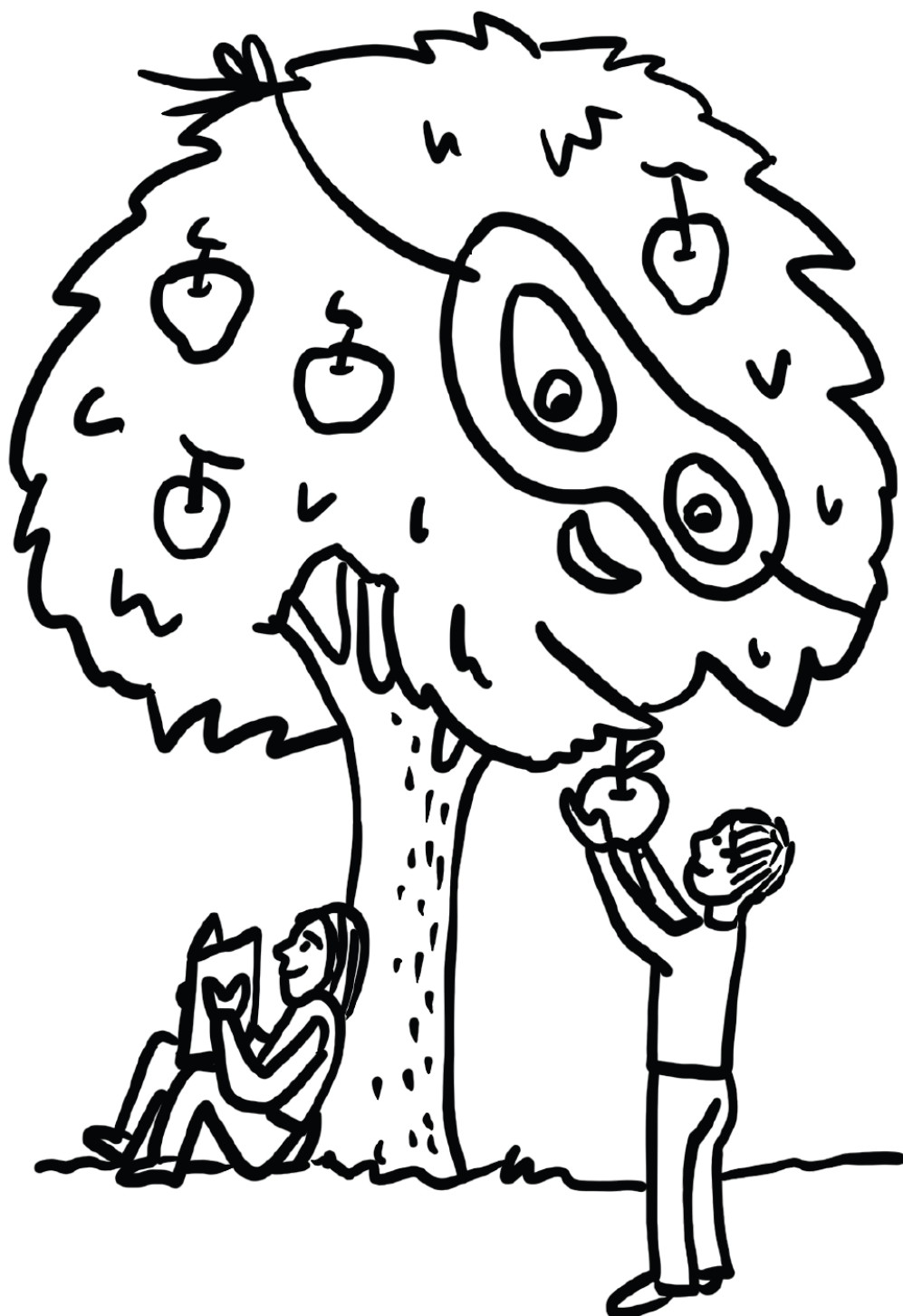


Moje super schopnost  
TLUMÍM HLUK A VÍTR





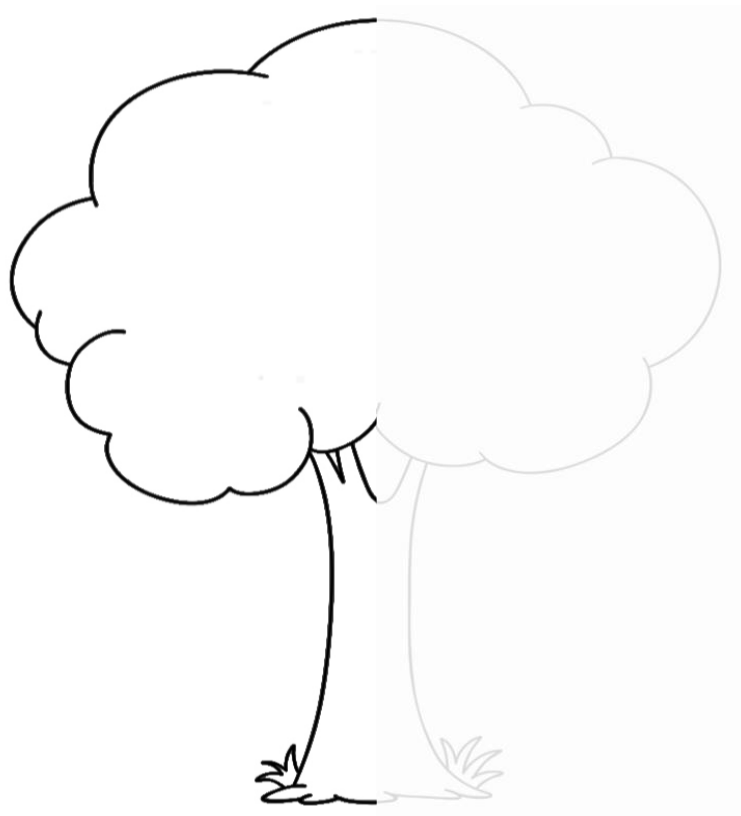
Moje super schopnost  
CHRÁNÍM ŽIVOČICHY A ROSTLINY



Moje super schopnost  
DÁVÁM RADOST A POHODU



Moje super schopnost  
OCHLAZUJI PROSTŘEDÍ



Zadání: Dokreslete stromům druhou polovinu. Obrázek pak můžete vybarvit. Můžete do obrázku navíc dokreslit například jablíčka, šišky a tak podobně.



Zadání: Poznáš zvířátka na obrázku? Dokážeš je pojmenovat?  
Jde o zvířátka, která žijí v lese, ale jedno mezi ně nepatří.  
Najdeš, které to je? Obrázky si také můžeš vybarvit.

