

ÚKOL č. 1

Recyklohraní aneb Uklidíme si svět vyhlašuje ve spolupráci se společností ELEKTROWIN první úkol školního roku 2024/2025

Příběh spokojeného elektrospotřebiče

Termín: 2. 9. – 31. 10. 2024

Milí přátelé,

zveme vás k plnění prvního úkolu školního roku 2024/2025. Věnujeme se v něm **odpovědnému pořízování, užívání, třídění a recyklaci elektrospotřebičů**. V zadání žáky a studenty vyzýváme, aby se pustili do **literární tvorby**. Těšit vás může nejen to, že jako vždy za zaslání dokumentace obdržíte body do celoroční hry s Recyklohraním, ale zároveň naše odborná porota vybere z každé věkové kategorie (MŠ, první a druhý stupeň ZŠ a SŠ) tři práce, které bude považovat za nejzdařilejší, a jejich autory pozve na **slavnostní vyhlášení** do Národního technického muzea v Praze.

Jak už dobře víme, s výrobou a užíváním elektrospotřebičů je spojena spotřeba surovin, vody, energie a rovněž emise uhlíkových plynů, znečištění vody a ovzduší. Proto pokud se chceme chovat k našemu životnímu prostředí zodpovědně, měli bychom k elektrospotřebičům přistupovat s rozumem, který nám velí nepořízovat si zbytečnosti, nezbavovat se zařízení, která nám ještě spolehlivě slouží, porouchané spotřebiče opravovat a nesnažit se vše vlastnit, protože některé věci si snadno můžeme půjčovat nebo sdílet. Společným jmenovatelem těchto principů je, že věcmi zbytečně neplýtváme a snažíme se s nimi zacházet tak, aby nám co nejdéle sloužily. A teprve když už jsou opravdu na konci svého životního cyklu, předáme je k recyklaci. Dověříme tím příběhy SPOKOJENÝCH spotřebičů.

A teď už k samotnému zadání! Povzbudte vaše žáky a studenty, aby zapojili svou fantazii a pokusili se vcítit do kůže například staré ledničky, pračky, vysavače, fénu, notebooku, tabletu, chytrých hodinek nebo mobilu a napsali nám o tom povídku, pohádku básničku nebo třeba fejeton. Může to být příběh spokojeného, ale i nespokojeného spotřebiče. Přesné instrukce najdete v zadání pro jednotlivé věkové kategorie, kde jsou i doplňkové aktivity. Zadání pro MŠ jsme přizpůsobili věku dětí.

Řadu informací k tématu najdete v části B tohoto dokumentu (Obecné informace k úkolu). Pro rychlé seznámení s tématem a zadáním doporučujeme do výuky zařadit naše krátké video ***Příběh spokojeného elektrospotřebiče*** (délka 3:37 min.) – najdete ho na webu Recyklohraní ([zde](#)) nebo na kanálu YouTube.cz ([zde](#)).

Spolu s partnerem úkolu, kolektivním systémem Elektrowin, už se moc se těšíme na výsledky snažení žáků a studentů.

Váš tým Recyklohraní

A. Zadání pro 2. stupeň ZŠ

Cíl:

V úkolu *Příběh spokojeného elektrospotřebiče* spojujeme environmentální výchovu s literární tvorbou. Žáci si při vymýšlení a tvorbě příběhů připomenou základní principy odpovědného pořízování, užívání, třídění a recyklace elektrospotřebičů a zároveň se procvičí v tvůrčím psaní.

Forma práce:

Práce s informacemi při seznámení s tématem úkolu

Diskuse o odpovědném pořízování, užívání, třídění a recyklaci elektra

Literární tvorba

Samostatná nebo skupinová práce

Navrhované aktivity:

- Na úvod doporučujeme, abyste žákům pustili naše krátké **tematické a instruktážní video s názvem Příběh spokojeného elektrospotřebiče** (délka 3:37 min.) – najdete ho na webu Recyklohraní ([zde](#)) nebo na kanálu YouTube.cz ([zde](#)). Jeho prostřednictvím si připomenou význam odpovědného pořízování, užívání, třídění a recyklace elektrospotřebičů a snáze se jim budou plnit následující aktivity.

V návaznosti na video diskutujte s žáky o jejich vlastních návycích a vzorcích chování běžných v jejich rodinách při užívání elektrospotřebičů. Můžete k tomu využít níže uvedené otázky:

- Bez jakého domácího spotřebiče se podle vás doma neobejdete – který je nejužitečnějším pomocníkem, bez kterého si to doma neumíte představit a proč?
- Který elektrospotřebič je nepostradatelný pro vás – samotné žáky? Je to mobil, tablet, hodinky, nebo něco jiného? Dokážete si představit, že byste tato zařízení neměli?
- Jak nový spotřebič vybíráte? Jaké parametry pro své rozhodování vyhodnocujete? Zajímá vás chování výrobce (dostatek servisů v okolí atd.), energetická náročnost nebo jen cena?
- Jaká je vaše zkušenost, když dostanete nový spotřebič, například mobil, a starý ještě funguje? Co se obvykle děje? Jaký je u vás doma další postup?
- Když se vám doma spotřebič rozbije, snažíte se ho dát opravit, nebo rovnou koupíte nový?
- Pokud vlastníte mobilní telefon, co děláte pro to, aby se vám nepoškodil nebo nerozbit?
- Víte, co je to právo spotřebitele na opravu?
- Znáte anglické pravidlo 6R (**R**ethink → **R**efuse → **R**educe → **R**euse → **R**epair → **R**ecycle)?
- Víte, co je to energetická třída spotřebiče a jaké informace přináší energetický štítek? Proč bychom těmito informacím měli věnovat pozornost?
- Víte, kde jsou sběrná místa na vysloužilé elektrospotřebiče?
- Máte představu, jak probíhá recyklace vysloužilého elektra a jaké suroviny získáváme díky recyklaci elektrospotřebičů? Co se z nich dá vyrobit?

- **Vyzvěte žáky, aby napsali příběh elektrospotřebiče.** Volba stylu je na žácích nebo na dohodě s pedagogem. Může jít o nejrůznější slohové útvary, např. povídku, úvahu, pohádku, bajku či veršovaný text. Žáci si však mohou vyzkoušet rovněž komiks, rozhovor nebo novinový článek. Příběh by měl být vyprávěn vybraným elektrospotřebičem – o tom, jak se dostal do své rodiny, jak se k němu doma chovali, jak se o něj starali a co se s ním stalo, když dosloužil. Mohou psát příběh spokojeného spotřebiče, ke kterému se jeho lidé chovali odpovědně, ale i smutného spotřebiče, který neměl štěstí na majitele (nebyl využíván, rozbil se kvůli nezodpovědnosti lidí, nikdo ho neopravil ani nepředal na recyklaci atp.). Pro inspiraci můžete využít obecné informace v zadání úkolu a ve videu. Na zadání mohou žáci pracovat individuálně, ale i v tvůrčích týmech.

Pozor! Do dokumentace na webu Recyklohraní pak jako povinný výstup vložíte **jeden vybraný příběh**. Nominujete ho tím do hodnocení naší odborné poroty, která vybere z každé věkové kategorie (MŠ, první a druhý stupeň ZŠ a SŠ) tři práce, které bude považovat za nejzdařilejší, a jejich autory pozve na **slavnost** do Národního technického muzea v Praze. Podmínkou je, aby tento vložený příběh měl rozsah ideálně jedné, maximálně dvou stran formátu A4. *Pozn. Toto pravidlo dáváme z ryze praktického důvodu, aby členové poroty byli schopni všechny vložené příběhy přečíst a posoudit.*

Pokud mají žáci zájem téma zpracovat jiným způsobem, například vytvořit video, i to je možné. Omezení pro vás však nastanou při vkládání těchto dílek do dokumentace na webu Recyklohraní. Konkrétně videa vkládat nelze, ale můžete vložit scénář videa a do textového dokumentu dát aktivní link na video (pokud například video umístíte na server YouTube, pozor na GDPR). K textům můžete vložit i obrázky – jen upozorňujeme, že porota bude posuzovat literární úroveň prací, ne výtvarnou.

- **Podpořte žáky, aby své texty, případně jiná díla, prezentovali spolužákům.** Můžete si je o hodině společně číst (formou autorského čtení). Pokud máte školní web či časopis, můžete všechny nebo vybrané texty publikovat prostřednictvím těchto médií. Věříme, že pro vás nebude hlavním cílem zapojit se do soutěže o účast na slavnosti, ale především to, že si tvorbu s dětmi užijete a bude vás bavit bez ohledu na výsledek.
- Jako volitelnou aktivitu můžete zařadit **swap hraček**. Vyzvěte žáky, aby doma zapátrali po nepoužívaných, ale stále kvalitních hračkách, stavebnicích a podobně. Pozn. Protože jsou hlavním tématem úkolu elektrospotřebiče, věříme, že některé hračky budou elektronické nebo na baterie (není to však podmínkou). Ty pak přinesou do školy nebo na jiné vybrané místo a zorganizují s nimi swap. Hračky, které se nepodaří vyměnit či darovat při samotné akci, mohou nabídnout bazaru, vybrané charitativní organizaci nebo předat na recyklaci.
- Budeme moc rádi, když **při plnění úkolu společně oslavíte Mezinárodní den elektroodpadu**, který se jako již tradičně uskuteční 14. října. Tip: můžete připravit plakátky upozorňující na tento environmentální svátek a také vyzvat k zapojení do **podzimní sběrové kampaně** zaměřené na drobné elektro se společností Elektrowin a s Recyklohraním.

Výstupy:

Povinné:

- Vyberte 1 žákovskou práci v dané věkové kategorii (tzn. 2. st. ZŠ), kterou budete považovat za nejzdařilejší. Tímto ji nominujete do hodnocení odborné poroty. Texty posílejte ve formátu PDF, můžete poslat i textový přepis (dokument Word). Uveďte též jméno/jména a třídu jejího autora/autorů.

Nepovinné:

- Fotografie z plnění úkolu.
- Budeme rádi, pokud nám napíšete, jak žáky práce bavila. Oceníme též dokumentaci prezentace textů na webu nebo ve školním časopise.

Pokyny k předání úkolu

Každá škola zasílá výstupy dle zadání pro jednotlivé stupně škol.

Řešení se zasílá pouze prostřednictvím www.recyklohrani.cz.

Postup odesílání přes webové stránky

- Přihlaste se do svého uživatelského účtu. Klikněte na „Přehled úkolů“.
- U aktivního úkolu vpravo najdete odkaz „Odeslat úkol“. Klikněte na tento odkaz.
- Otevřou se vám informace o úkolu vč. možnosti odeslání odpovědi pro každý stupeň školy.
- Vložte požadované soubory a stiskněte „Odeslat“.

V případě potřeby úpravy znění vaší již odevzdané (zaslané) odpovědi či případné potřeby přidání/smazání některých souborů je možnost úkol editovat až do termínu uzávěrky úkolu po kliknutí na „Editace řešení úkolu“.

NENECHÁVEJTE ODEVZDÁNÍ ÚKOLU NA POSLEDNÍ MOŽNÝ TERMÍN. NA ODEVZDÁNÍ PO TERMÍNU, A TO ANI CHYBOU SYSTÉMU, NEBUDE BRÁN ZŘETEL!

Budeme rádi, připojíte-li zpětnou vazbu k Recyklohraní – připomínky, náměty pro další úkoly či jiné cenné zkušenosti. Své názory nám vy i vaši žáci můžete sdělit taktéž na facebookovém profilu www.facebook.com/Recyklohraní.

POZOR! Prosíme nezasílejte nám vypracované úkoly e-mailem ani poštou. Děkujeme za pochopení.

Termín odevzdání a vyhotovení úkolu

Své práce zasílejte nejpozději do 31. 10. 2024 včetně.

V případě dotazů nás prosím neváhejte kontaktovat na e-mailové adrese info@recyklohrani.cz nebo na telefonní lince Recyklohraní 739 280 887 (po–pá 7.30–10.30; 13.00– 14.00).

Souhlas

Vypracováním a zasláním tohoto úkolu škola vyjadřuje svůj souhlas se zveřejněním údajů, materiálů a fotografií na webových stránkách a facebookovém profilu pro účely programu Recyklohraní aneb Uklidme si svět a dalších partnerů tohoto společného projektu.

B. Obecné informace k úkolu

Využívejte věci co nejdéle. Recyklace je až na konci!

Každý nový výrobek, včetně elektrospotřebičů, představuje zátěž pro životní prostředí. Proto je v první řadě důležité prodlužovat jejich životnost. Což se dá už tím, že budeme obezřetní při jejich pořízení – dáme přednost zařízením s nižší energetickou náročností, z kvalitnějších materiálů a zpracování, vyrobených z recyklovaných či recyklovatelných materiálů.

Základním principem je, že je potřeba změnit myšlení, odmítnout zbytečnou spotřebu, věci opakovaně používat, opravovat je a pokud už opravdu doslouží, až pak je předat k recyklaci. Angličtina k tomu má pravidlo šesti R: **R**ethink → **R**efuse → **R**educe → **R**euse → **R**epair → **R**ecycle.

Co nám říká LCA studie?

Zkratka LCA vychází z anglického názvu Life Cycle Assessment a běžně se používá i v českém prostředí. Touto analytickou metodou posuzování environmentálních dopadů produktů posuzujeme celý životní cyklus konkrétního výrobku, služby či technologie. U konkrétního výrobku hodnotíme dopady na životní prostředí od získání surovin potřebných pro jeho výrobu přes samotnou výrobu, přepravu, skladování, použití konečným spotřebitelem a nesmíme zapomenout ani na to, jak s daným výrobkem nakládáme po ukončení jeho životnosti. S tím vším jsou spojeny energetické a materiálové toky (kolik energie a materiálů je využito). Může se jednat např. o spotřebu vody, škodlivé emise skleníkových plynů do ovzduší, znečištění vody a půdy. Životní cyklus nám také odkrývá, jaké jsou předpoklady konkrétního výrobku pro to, aby se v souladu s principy cirkulární ekonomiky co nejdéle udržel v kruhu.

Co je to elektrozařízení?

Zjednodušeně můžeme elektrozařízením označit malý i velký elektrospotřebič, tedy vše, co lze zapojit do elektrické zásuvky nebo co funguje na baterie. Šířeji se této problematice věnuje nový zákon č. 542/2020 Sb., o výrobcích s ukončenou životností. Mimo jiné řeší také otázky týkající se zpětného odběru baterií a akumulátorů, elektrozařízení, pneumatik a vozidel.

Spotřebič nefunguje?

Když se vám doma rozbije televize, pračka nebo rychlovarná konvice, nemusíte je hned vyměnit za nové. Ekologičtější i ekonomičtější je zajistit jejich opravu a dát jim ještě šanci, aby mohly dál sloužit – samozřejmě však záleží na míře jejich poškození. Oporu má tento přístup také v legislativě Evropské unie. **Od března 2021 platí pravidlo takzvaného „práva na opravu“.** To přináší výrobcům povinnost, aby domácí spotřebiče, které uvádějí na trh, byly opravitelné. Tomu musí odpovídat jejich design, snazší rozložitelnost, dostupnost náhradních dílů a rozšíření okruhu servisů, které budou moci výrobky opravit. Informace potřebné pro opravu musí výrobci zpřístupnit nejen autorizovaným servisům, ale všem odborným opravárnám, které splní odborné požadavky. Pravidla se prozatím netýkají drobných spotřebičů, včetně mobilních telefonů, ale i na ně by mělo v dohledné době dojít. Hlavním cílem těchto opatření je zamezit vyhazování porouchaných spotřebičů a vzniku těžko recyklovatelných odpadů.

Důležité je však přemýšlet již při koupi nového spotřebiče. Výrobci uvádějící spotřebiče na evropský trh musejí – jak je výše řečeno – splnit mnoho povinností tak, aby se k vám dostal výrobek z kvalitních materiálů, se zajištěným servisem, a to nejen v oblasti oprav těchto zařízení, ale i zajištění následné recyklace.

Kupujete nový elektrický spotřebič? Pomohou vám štítky!

Důležitým kritériem, podle kterého je vhodné vybírat nový elektrospotřebič, je údaj o nákladech na provoz daného spotřebiče v průběhu jeho životnosti. Pokud v nejbližší době plánujete koupit lednici, pračku či některého jiného spotřebiče, pak by vám s úvahami nad provozními náklady, a tedy zejména se spotřebou elektřiny, měl pomoci takzvaný energetický štítek. Kde ho najdeme? Přímo na samotném výrobku! U mnoha produktových kategorií je povinné uvádění tzv. energetického štítku a jejich počet se stále zvyšuje. Více info např. na <https://www.uspornespotrebice.cz/private/page/o-stitkovani>.

Co je projekt „Jsem zpět“?

Dnešní uspěchaná doba vede k rychlému zastarání výrobků, zejména pak elektrospotřebičů. Známe to z praxe, pořídíme nový spotřebič, který lépe vyhovuje našim potřebám, ale starý stále ještě funguje. Může se též stát, že spotřebič nám už nevyhovuje svojí velikostí, barvou nebo jinými vlastnostmi. Co s ním? Vyhodit? Ne! Poskytnout k recyklaci? To je sice správné, ale...

V roce 2015 vznikl projekt s názvem „Jsem zpět“, který těmto spotřebičům dává druhou šanci. Zpětně odebrané plně funkční spotřebiče projdou odbornou kontrolou servisního technika, který zodpovídá za jeho bezpečnost, a spotřebič tak může být předán na místo, kde je nejvíce zapotřebí. Takovým místem jsou například Klokánky Fondu ohrožených dětí, azylové domy či jiné vybrané organizace. Servisní technik na místě provede odbornou montáž, případně vymění dosloužilý spotřebič za funkční. Projekt dbá na transparentní a bezpečné použití spotřebičů.

Jaká elektrozařízení můžeme předat k recyklaci?

Do zpětného odběru tedy patří vše od chladničky, pračky, myčky, sporáku, mikrovlnné trouby, vysavače přes topinkovače, fény, holicí strojky, elektrické zubní kartáčky, televize, rádia, mobilní telefony, počítače až po zářivky, pily, vrtačky, elektrické hračky, lékařskou techniku, výdejní automaty a jiné. **Zjednodušeně řečeno elektrozařízení je vše, co pro své fungování potřebuje elektrickou energii z baterií nebo ze zásuvky.**

Co dělat s vysloužilým elektrospotřebičem? Kde je odevzdat?

Ke zpětnému odběru lze zdarma, bez ohledu na místo trvalého bydliště, odevzdat elektrospotřebiče z domácností nebo od právnických osob a podnikatelů (tzn. pokud máte např. lednici nebo rychlovarnou konvici v kanceláři a doslouží, můžete ji bezplatně odevzdat v místě zpětného odběru). Vysloužilé elektrospotřebiče můžeme odevzdat ve **sběrných dvorech**.

Lze též využít možnosti vrácení v **elektroprodejnách** v rámci nákupu nových elektrospotřebičů. V obchodech, kde prodejní plocha elektrospotřebičů činí více než 400 m², je možné odevzdat drobné spotřebiče do 25 cm nejdelšího rozměru bez ohledu na nákup.

Drobný elektroodpad můžeme vhodit do **venkovních sběrných kontejnerů**, které provozují kolektivní systémy. A samozřejmě lze též drobné elektrospotřebiče odevzdat na veřejných sběrných místech ve školách zapojených do programu Recyklohraní nebo dobrovolným hasičům zapojeným do projektu Recykluje s hasiči. Nejbližší místo zpětného odběru naleznete na www.elektrowin.cz.

Proč recyklujeme použité elektrospotřebiče?

Odevzdáním použitých elektrospotřebičů na správné místo k recyklaci chráníme životní prostředí. Z těchto použitých výrobků lze znovu využít velké procento materiálů, z kterých byly vyrobeny. Dalším důležitým důvodem k recyklaci je úspora energie a kovonosných surovin. V elektrospotřebičích a bateriích je spousta materiálů, které po správném a odborném zpracování na recyklačních linkách dokáží tyto suroviny nahradit. Výroba nových elektropomocníků nebo baterií je pak mnohem efektivnější a výrazně šetrnější k životnímu prostředí.

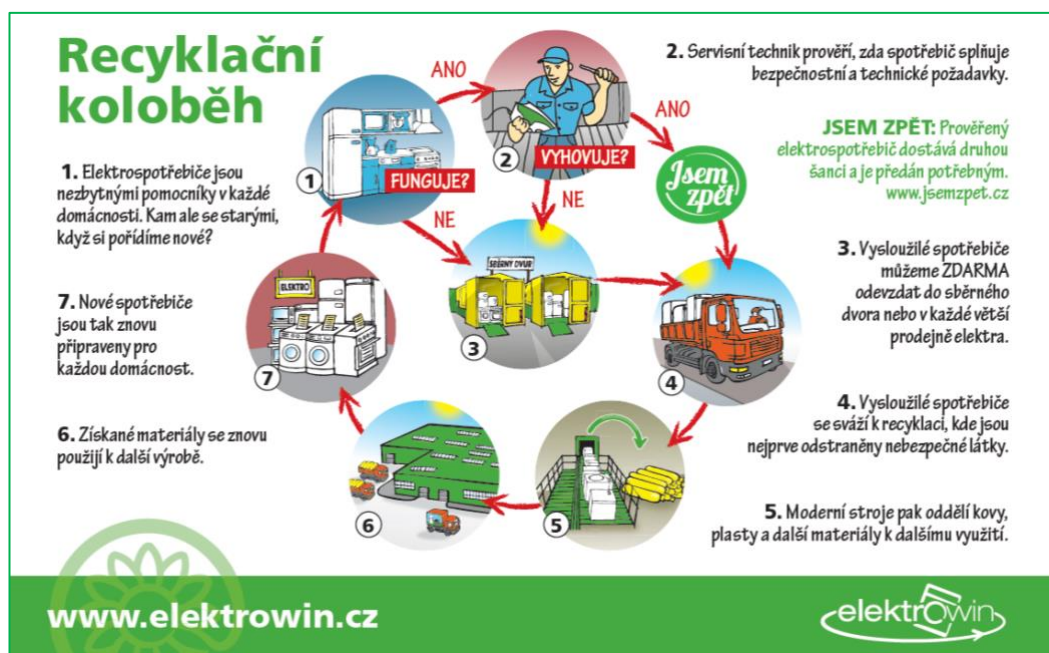
Značná část elektroodpadu se díky recyklaci vrací zpět do oběhu, třeba i v jiné formě. Opětovné využití materiálů se pohybuje podle typu elektrozařízení až do 80 %. Životní prostředí je tak významně chráněno proti zhoubným vlivům nebezpečných látek, které tento odpad obsahuje.

Zpracování a další využití elektroodpadu

Ze sběrných míst jsou vysloužilé elektrospotřebiče odvezeny do zpracovatelských zařízení, kde jsou přístroje nejprve rozebrány na jednotlivé komponenty, ze kterých jsou odstraněny součásti obsahující nebezpečné látky (např. kondenzátory, baterie atd.). Následně se součásti bez nebezpečných látek drtí a třídí podle druhu materiálu pro recyklaci. Recyklované materiály jsou použity pro výrobu nových produktů, kde nahrazují primární suroviny.

Recyklační koloběh

V lepším rozlišení je obrázek koloběhu k dispozici na webu Recyklohraní v sekci ke stažení na <http://www.recyklohrani.cz/cs/downloads/> pod názvem Recyklační koloběh – elektrospotřebiče.



Proč nemáme odkládat odevzdání vysloužilého elektrospotřebiče k recyklaci?

Staré spotřebiče nejsou nepotřebné věci ani zbytečný odpad! Jsou to cenné suroviny. Materiál, který z nich díky recyklaci získáváme, můžeme využít na výrobu nových produktů. Staré spotřebiče nám tak budou znovu sloužit.

Pokud budeme odkládat odložení nevyužívaného spotřebiče na recyklaci, prodlužujeme tím dobu, kdy se materiály z něj vrátí zpět do tohoto užitečného a funkčního recyklačního koloběhu. V mezichase pak místo nich výrobci využijí kovoносné suroviny z přírody. A to je zbytečné. Nemyslíte?

Zdroje k použití: www.elektrowin.cz

Bodové ohodnocení: 250 bodů za výstupy v jedné věkové kategorii