

ÚKOL č. 3

Recyklohraní aneb Uklidíme si svět vyhlašuje ve spolupráci se společnostmi ECOBAT a Elektrowin třetí úkol školního roku 2023/2024

Recyklační výzva: Dejme do pohybu nepotřebné elektro a baterie

Termín: 1. 1. – 29. 2. 2024

Milí přátelé,

v novém úkolu se zaměřujeme na **třídění a recyklaci baterií a elektrospotřebičů**. Je aktuální, protože po vánočních svátcích přibyly v řadě domácností nové spotřebiče a ty staré, opotřebované a často nefunkční teď mnohde nečinně leží ve skříních, šuplících či policích. Pokud pro ně nemáme jiné využití nebo je nemůžeme darovat někomu, kdo by z nich měl užitek, pak je správné je bez zbytečného prodlení předat k recyklaci. Totéž platí i o vybitých bateriích.

Jak už dobře víme, baterie i elektrospotřebiče obsahují suroviny, které nám díky recyklaci poslouží k výrobě nových produktů. To je vždy výrazně šetrnější pro životní prostředí, než kdybychom tyto suroviny těžili v přírodě.

V rámci plnění úkolu si s **žáky a studenty můžete zahrát jednoduchou deskovou hru, vyplňovat pracovní listy, vyrobit sběrnou nádobu na baterie (Baterkožrouta) nebo připravit letáček, kterým zpropagujete jarní sběrovou kampaň zaměřenou na elektroodpad (ta se uskuteční v březnu 2024). Pro děti v mateřských školách jsme připravili omalovánky, grafomotorické cvičení a pohybovou hru.** Jako vždy platí, že nabízíme pestré spektrum aktivit. Nemusíte však plnit všechny – vyberte si ty, které vám vyhovují.

Řadu informací k tématu najdete v části B tohoto dokumentu (Obecné informace k úkolu). Využít můžete také **krátké video** s názvem *Recyklační výzva – Dejme do pohybu nepotřebné elektro a baterie*.

Spolu s partnery úkolu, kolektivními systémy ECOBAT a Elektrowin, se moc těšíme na fotografie a zpětnou vazbu, jak jste si s dětmi úkol užili a co nového jste se dozvěděli.

Váš tým Recyklohraní

A. Zadání pro 1. st. ZŠ

Cíl:

Přiblížit žákům, že elektrospotřebiče a baterie, které nám již dosloužily, nepatří do koše ani popelnice, ale je správné je odnášet na sběrné místo. Připomenout, proč bychom tak měli postupovat, a kde všude tato sběrná místa najdeme.

Forma práce:

Kreativní práce při tvorbě sběrné nádoby na baterie

Vybarvování, kreslení, grafomotorické cvičení

Hra a pohybová aktivita

Povídání o bateriích, jejich třídění a recyklaci

Navrhované aktivity:

- Na úvod můžete žákům pustit naše krátké **tematické a instruktážní video s názvem Recyklační výzva – Dejme do pohybu nepotřebné elektro a baterie** (délka 3.35 min.) – najdete ho na webu Recyklohraní [zde](#) nebo na kanálu YouTube.cz. Upozorňujeme však, že je spíše určeno dětem na 2. stupni základní škol. Zvažte proto, zda je vhodné i pro vaše mladší žáky.
- Žáci si dále mohou vyplnit **pracovní list**, který najdete na konci tohoto zadání nebo samostatně na našem webu [zde](#). Zopakují si, kam patří vysloužilé elektrospotřebiče a vybité baterie.
- Společně s žáky můžete vytvořit **sběrnou nádobu na baterie**. Můžete ji nazvat Baterkožroutem nebo jak uznáte za vhodné. S dětmi můžete zapojit fantazii zvolit nejrůznější tvary a design. Nádobu pak ve třídě či škole můžete využít na schraňování vybraných baterií. Jen pozor až je budete předávat našemu sběrovému partnerovi, který je svezí na recyklaci, prosíme, přesypete je do standardní zelené krabice s nápisem ECOBAT. Snáze se s nimi manipuluje.
- S dětmi si můžete **zahrát deskovou hru „Recyklační Člověče, nezlob se“**. Cílem hry je žákům hravou formou připomenout, kde všude najdeme sběrné nádoby na vybité baterie a vysloužilé elektrospotřebiče. Herní plán si můžete stáhnout a vytisknout [zde](#). Upozorňujeme, že je složený ze 2 stránek formátu A4 – když je k sobě slepíte, získáte větší plochu hry ve formátu A3.
- S žáky z nižších ročníků se s žabákem BATEM můžete pustit také do **spojovačky podle čísel a vymalovánky podle písmen**, kterou si můžete stáhnout [zde](#).
- Nebo si můžete zahrát jednoduchou hru, ke které využijete obrázky sběrných míst, elektrospotřebičů a baterií – ke stažení jsou na našem webu [zde](#). Postupovat můžete například tak, že si po třídě rozmístíte obrázky sběrných míst a žáci k nim správně přiřazují obrázky elektrospotřebičů a baterií. Ty si mohou předtím vybarvit.

Výstupy:

Povinné:

1. Alespoň jedna fotografie, která zachytí žáky při řešení úkolu – tedy například při hře, vyplňování pracovních listů, tvorbě sběrné nádoby nebo plakátku, diskusi atp.

Nepovinné:

- Budeme rádi, když nám pošlete zprávičku, jak vás plnění úkolu bavilo a co jste při něm zažili.

Pokyny k předání úkolu

Každá škola zasílá výstupy dle zadání pro jednotlivé stupně škol.

Řešení se zasílá pouze prostřednictvím www.recyklohrani.cz.

Postup odesílání přes webové stránky

- Přihlaste se do svého uživatelského účtu. Klikněte na „Přehled úkolů“.
- U aktivního úkolu vpravo najdete odkaz „Odeslat úkol“. Klikněte na tento odkaz.
- Otevřou se vám informace o úkolu vč. možnosti odeslání odpovědi pro každý stupeň školy.
- Vložte požadované soubory a stiskněte „Odeslat“.

V případě potřeby úpravy znění vaší již odevzdané (zaslané) odpovědi či případné potřeby přidání/smazání některých souborů je možnost úkol editovat až do termínu uzávěrky úkolu po kliknutí na „Editace řešení úkolu“.

NENECHÁVEJTE ODEVZDÁNÍ ÚKOLU NA POSLEDNÍ MOŽNÝ TERMÍN. NA ODEVZDÁNÍ PO TERMÍNU, A TO ANI CHYBOU SYSTÉMU, NEBUDE BRÁN ZŘETEL!

Budeme rádi, připojíte-li zpětnou vazbu k Recyklohraní – připomínky, náměty pro další úkoly či jiné cenné zkušenosti. Své názory nám vy i vaši žáci můžete sdělit také na facebookovém profilu www.facebook.com/Recyklohraní.

POZOR! Prosíme nezasílejte nám vypracované úkoly e-mailem ani poštou. Děkujeme za pochopení.

Termín odevzdání a vyhotovení úkolu

Své práce zasílejte nejpozději do 28. 2. 2024 včetně.

V případě dotazů nás prosím neváhejte kontaktovat na e-mailové adrese info@recyklohrani.cz nebo na telefonní lince Recyklohraní 739 280 887 (po–pá 7.30–10.30; 13.00– 14.00).

Souhlas

Vypracováním a zasláním tohoto úkolu škola vyjadřuje svůj souhlas se zveřejněním údajů, materiálů a fotografií na webových stránkách a facebookovém profilu pro účely programu Recyklohraní aneb Uklidme si svět a dalších partnerů tohoto společného projektu.

B. Obecné informace k úkolu

Využívejte věci co nejdéle. Recyklace je až na konci

Každý nový výrobek, včetně elektrospotřebičů a baterií, představuje zátěž pro životní prostředí. Proto je v první řadě důležité prodlužovat jejich životnost. Což se dá už tím, že budeme obezřetní při jejich pořízení – dáme přednost zařízením s nižší energetickou náročností, z kvalitnějších materiálů a zpracování, vyrobených z recyklovaných či recyklovatelných materiálů.

Základním principem je potřeba změnit myšlení, odmítnout zbytečnou spotřebu, věci používat opakovaně, opravovat je a pokud už opravdu doslouží, až pak je předat k recyklaci. Angličtina k tomu má pravidlo šesti R: **R**ethink → **R**efuse → **R**educe → **R**euse → **R**epair → **R**ecycle.

Proč třídíme a recyklujeme použité baterie?

Baterie je taková malá chemická továrna, která přeměňuje chemickou energii na elektřinu. **Jenže!** Bohužel nic z toho, co každá baterie obsahuje, přírodě příliš neprospívá. Zatímco do 80. let 20. století si lidstvo s toxicitou baterií moc starostí nedělalo, v současnosti se už nějaký čas většina baterií třídí a recykluje. Použité baterie ještě před pár desítkami let končily na skládkách nebo volně pohozené v přírodě, kde se z nich uvolňovaly škodlivé látky, které znečišťovaly půdu, spodní a povrchové vody. Zároveň víme, že na Zemi ubývá přírodních surovin. **Proto je třeba vnímat použité baterie jako druhotné suroviny**, které můžou primární zdroje nahradit. Chráníme tím přírodu před další těžbou nerostných surovin, šetříme přitom energii a vodu. Z jednoho kilogramu použitých baterií, což je zhruba 50 kusů tužkových baterií, získáme 750 gramů kovonosných surovin.

Víte, co vše se dá vyrobit ze surovin získaných při recyklaci baterií?

Například na výrobu kovových obrouček brýlí postačí 13 tužkových baterií. Na výrobu kovové konvčky na zalévání pokojových květin spotřebujeme 120 tužkových baterií, na kovový budík je potřeba 148 tužkových baterií a na hrnec do kuchyně využijeme 297 baterií.

Důležitým kovem, který získáváme recyklací baterií, je zinek. Setkat se s ním můžete v mastičkách na opruzeniny u miminek nebo v krémech na problematickou pleť dospívajících. Další zajímavost – recyklací 500 tužkových baterií typu AA, které váží přibližně 10 kg, získáme takové množství zinku, jaké je potřeba k výrobě mosazi pro jeden saxofon.

Jaké kovy získáme z použitých baterií díky recyklaci a co je nich možné vyrobit, ukazuje infografika:



Co znamená symbol přeškrtnuté popelnice?



Tento grafický symbol můžete najít přímo na bateriích, jejich obalech nebo na elektrozařizích, která baterie nebo akumulátory obsahují. Známý symbol vyjadřuje, že baterie nepatří do odpadkového koše, popelnice ani kontejneru s komunálním odpadem. Vyhazování baterií do sběrných nádob určených pro komunální odpad nebo do volné přírody je přísně zakázáno. Použité baterie patří do sběrných boxů.

Kam tedy můžeme použité baterie odevzdat?

Sběrných míst, kam můžete odnést použité baterie, je po České republice už přes 27 000. Rozmanitost sběrné sítě je velká. Sběrná místa jsou veřejná, neveřejná, venkovní i vnitřní. Baterky můžete odevzdat v obchodech nebo ve školách zapojených do programu Recyklohraní. V řadě firem také zaměstnavatelé zřizují sběrná místa. Najdete je též na obecních a dalších úřadech. Baterie můžete vyhazovat také do venkovních červených kontejnerů. Pokud si stále nejste jisti, kde najdete nejbližší sběrné místo, pak využijte vyhledavač na adrese mapa.ecobat.cz. Pokud byste se setkali s jakkoliv poškozenými bateriemi, doneste je raději do sběrného dvora nebo specializovaného servisu. A u baterií s obnaženými kontakty tyto kontakty vždy izolujte, například lepicí páskou.

Krabička ECOCHEESE vám usnadní a zpříjemní sběr baterií

ECOCHEESE je praktická krabička, díky níž je třídění vybitých baterií v domácnosti hračka. Kdokoliv si ji může zdarma objednat na www.ecocheese.cz a doma do ní ukládat baterie, než je odnese na sběrné místo. V nabídce jsou 4 atraktivní barevné designy.

Polovina baterií stále mizí neznámo kde

V současné době je předáno k recyklaci poté, co doslouží, jen 45 % baterií, které se v Česku dostanou do oběhu. Jde zhruba o 1 700 tun. Z toho vyplývá, že kolem 2 100 tun končí stále v našich domácnostech, v nefunkčních přístrojích nebo dokonce v odpadkovém koši.

Stále je vysoké procento Čechů, kteří baterie vůbec neodevzdávají na sběrných místech. Patrně si myslí, že jsou malé a nevyplatí se jimi zabývat. A to je velká chyba! V každé domácnosti se nacházejí desítky použitých baterií. Pro zvýšení množství recyklovaných baterií jsou důležité dvě základní věci. První z nich je dobrá dostupnost sběrných míst – tedy aby lidé věděli, kde mohou baterie odevzdat, a aby to neměli na sběrné místo daleko. Druhou je kvalitní osvěta, která začíná už ve školách od nejmenších školáčků. Díky, milí pedagogové, za pomoc!

Co dělat, když je baterie zabudovaná v elektrospotřebiči a nelze ji jednoduše vyndat?

Pokud je baterie zabudovaná ve spotřebiči a nelze ji jednoduše vyndat, pak se nesnažte ji za každou cenu demontovat a určitě ne silou. Vhodte ji spolu se spotřebičem do sběrné nádoby na elektro. S podobnými případy se setkáte například u chytrých hodinek, mobilů atp. V recyklačních závodech už si s tím poradí.

Co je to elektrozařízení?

Zjednodušeně můžeme elektrozařizím označit malý i velký elektrospotřebič, tedy vše, co lze zapojit do elektrické zásuvky nebo co funguje na baterie. Šířeji se této problematice věnuje nový zákon č. 542/2020 Sb., o výrobcích s ukončenou životností. Mimo jiné řeší také otázky týkající se zpětného odběru baterií a akumulátorů, elektrozařizích, pneumatik a vozidel.

Spotřebič nefunguje?

Když se vám doma rozbije televize, pračka nebo rychlovarná konvice, nemusíte je hned vyměnit za nové. Ekologičtější i ekonomičtější je zajistit jejich opravu a dát jim ještě šanci, aby mohly dál sloužit – samozřejmě však záleží na míře jejich poškození. Oporu má tento přístup také v legislativě Evropské unie. **Od března 2021 platí pravidlo takzvaného „práva na opravu“**. To přináší výrobcům povinnost,

aby domácí spotřebiče, které uvádějí na trh, byly opravitelné. Tomu musí odpovídat jejich design, snazší rozložitelnost, dostupnost náhradních dílů a rozšíření okruhu servisů, které budou moci výrobky opravit. Informace potřebné pro opravu musí výrobci zpřístupnit nejen autorizovaným servisům, ale všem odborným opravám, které splní odborné požadavky. Pravidla se prozatím netýkají drobných spotřebičů, včetně mobilních telefonů, ale i na ně by mělo v dohledné době dojít. Hlavním cílem těchto opatření je zamezit vyhazování porouchaných spotřebičů a vzniku těžko recyklovatelných odpadů.

Důležité je však přemýšlet již při koupi nového spotřebiče. Výrobci uvádějící spotřebiče na evropský trh musejí – jak je výše řečeno – splnit mnoho povinností tak, aby se k vám dostal výrobek z kvalitních materiálů, se zajištěným servisem, a to nejen v oblasti oprav těchto zařízení, ale i zajištění recyklace.

Jaká elektrozařízení můžeme předat k recyklaci?

Do zpětného odběru tedy patří vše od chladničky, pračky, myčky, sporáku, mikrovlnné trouby, vysavače přes topinkovače, fény, holicí strojky, elektrické zubní kartáčky, televize, rádia, mobilní telefony, počítače až po zářivky, pily, vrtačky, elektrické hračky, lékařskou techniku, výdejní automaty a jiné. **Zjednodušeně řečeno elektrozařízení je vše, co pro své fungování potřebuje elektrickou energii z baterií nebo ze zásuvky.**

Co dělat s vysloužilým elektrospotřebičem? Kde ho odevzdat?

Ke zpětnému odběru lze zdarma, bez ohledu na místo trvalého bydliště, odevzdat elektrospotřebiče z domácností nebo od právnických osob a podnikatelů (tzn., že pokud máte např. ledničku nebo rychlovarnou konvici v kanceláři a doslouží, můžete ji bezplatně odevzdat v místě zpětného odběru). Vysloužilé elektrospotřebiče můžeme odevzdat ve **sběrných dvorech**.

Lze též využít možnosti vrácení v **elektroprodejnách** v rámci nákupu nových elektrospotřebičů. V obchodech, kde prodejní plocha elektrospotřebičů činí více než 400 m², je možné odevzdat drobné spotřebiče do 25 cm nejdelšího rozměru bez ohledu na nákup.

Drobný elektroodpad můžeme vhodit do **venkovních sběrných kontejnerů**, které provozují kolektivní systémy. A samozřejmě lze též drobné elektrospotřebiče odevzdat na neveřejných sběrných místech ve školách zapojených do programu Recyklohraní nebo dobrovolným hasičům zapojeným do projektu Recykluje s hasiči. Nejbližší místo zpětného odběru naleznete na www.elektrowin.cz.

Proč recyklujeme použité elektrospotřebiče?

Odevzdáním použitých elektrospotřebičů na správné místo k recyklaci chráníme životní prostředí. Z těchto použitých výrobků lze znovu využít velké procento materiálů, z kterých byly vyrobeny. Dalším důležitým důvodem k recyklaci je úspora energie a kovonosných surovin. V elektrospotřebičích a bateriích je spousta materiálů, které po správném a odborném zpracování na recyklačních linkách dokáží tyto suroviny nahradit. Výroba nových elektropomocníků nebo baterií je pak mnohem efektivnější a výrazně šetrnější k životnímu prostředí.

Značná část elektroodpadu se díky recyklaci vrací zpět do oběhu, třeba i v jiné formě. Opětovné využití materiálů se pohybuje podle typu elektrozařízení až do 80 %. Životní prostředí je tak významně chráněno proti zhoubným vlivům nebezpečných látek, které tento odpad obsahuje.

Zpracování a další využití elektroodpadu

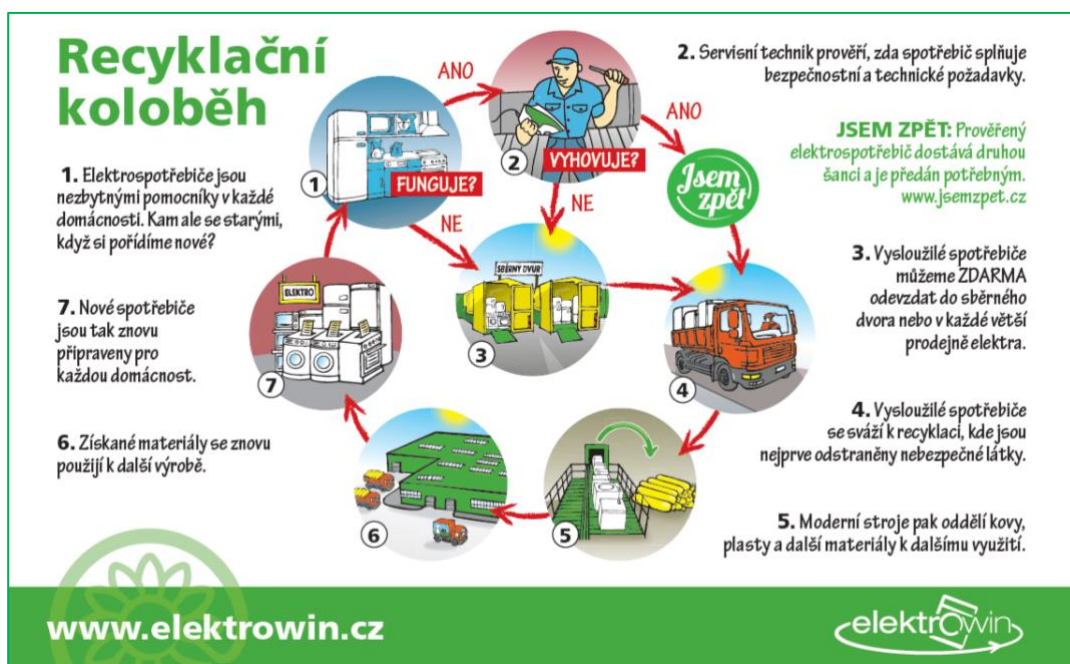
Ze sběrných míst jsou vysloužilé elektrospotřebiče odvezeny do zpracovatelských zařízení, kde jsou přístroje nejprve rozebrány na jednotlivé komponenty, ze kterých jsou odstraněny součásti obsahující nebezpečné látky (např. kondenzátory, baterie atd.). Následně se součásti bez nebezpečných látek drtí a třídí podle druhu materiálu pro recyklaci. Recyklované materiály jsou použity pro výrobu nových produktů, kde nahrazují primární suroviny.

Recyklační proces

S tím, jak probíhá proces zpracování použitých elektrospotřebičů, se můžete seznámit na schématu (obrázek vpravo). V lepším rozlišení je ke stažení zde: [Proces zpracování elektrozařízení](#).



Pokud vás zajímá celý **životní cyklus elektrozařízení**, obrázek je níže. V lepším rozlišení je k dispozici na webu v sekci ke stažení na <http://www.recyklohrani.cz/cs/downloads/> pod názvem **Recyklační koloběh – elektrospotřebiče**.



Proč nemáme odkládat odevzdání vysloužilého elektrospotřebiče k recyklaci?

Staré spotřebiče nejsou nepotřebné věci ani zbytečný odpad! Jsou to cenné suroviny. Materiál, který z nich díky recyklaci získáváme, můžeme využít na výrobu nových produktů. Staré spotřebiče nám tak budou znovu sloužit. Pokud budeme oddalovat odložení nevyužívaného spotřebiče k recyklaci, prodlužujeme tím dobu, než se materiály z něj vrátí zpět do tohoto užitečného a funkčního recyklačního koloběhu. V mezidobě pak místo nich výrobci využijí kovonosné suroviny z přírody. A to je zbytečné. Nemyslíte?

Zdroje k použití: www.elektrowin.cz a www.ecobat.cz

Bodové ohodnocení: 250 bodů za výstupy v jedné věkové kategorii

PRACOVNÍ LIST pro 1. st. ZŠ

RECYKLAČNÍ VÝZVA: DEJME DO POHYBU NEPOTŘEBNÉ ELEKTRO A BATERIE

1. Recyklace je cestou, jak z nepotřebných věcí získat suroviny pro tvorbu nových produktů. To je vždy šetrnější pro životní prostředí, než kdybychom tyto suroviny těžili v přírodě.

Většinu surovin z vysloužilých elektrospotřebičů jsme schopni užítkovat – konkrétně kovy, plasty a sklo. Z vybitých baterií zase získáváme kovy, které nám díky recyklaci slouží k výrobě nových produktů (např. okapů, příborů, šperků atp.). Další výhodou recyklace je, že při ní zachytíme škodlivé látky – těžké kovy, chladicí kapaliny a jiné chemikálie. Ty jsou jak ve vysloužilém elektru, tak v bateriích. Kdybychom je vyhodili jen tak do popelnice, skončily by na skládce. Tyto nebezpečné látky by se z nich samovolně uvolňovaly a při úniku ze zabezpečené skládky by znečišťovaly půdu, spodní vody a ovzduší.

Do tabulky uveďte, kam byste jednotlivé vysloužilé elektrospotřebiče nebo baterie odnesli nebo odvezli, aby se spolehlivě dostaly na recyklaci.	
Velké spotřebiče: např. stará lednička, televizor, pračka nebo myčka	Kam patří?
Malé elektro (rychlouvarná konvice, starý mobil, sluchátka, elektrický zubní kartáček atp.)	Kam patří?
Běžná tužková nebo knoflíková baterie	Kam patří?
Nestandardní baterie, baterie neznámého původu, poškozená baterie	Kam patří?

Nápověda: Správné odpovědi najdete v části B tohoto zadání (Obecné informace k úkolu), konkrétně strany 6 a 7

2. Pokud lze baterie z přístroje snadno vyjmout, odevzdejte ji do sběrné nádoby na použité baterie a samotné elektrozařízení (až doslouží) do sběrné nádoby na elektro. Když však baterie z přístroje snadno vyjmout nejdou, vhodte je do sběrné nádoby na elektro spolu s vysloužilým spotřebičem.



Setkali jste se někdy s tím, že baterie ze spotřebiče nebylo snadné vyjmout? Níže můžete doplnit, u kterých spotřebičů to bylo.

.....

.....

.....